

附件1

佛山职业技术学院 内部质量保障体系诊断与改进实施方案

根据教育部办公厅《关于建立职业院校教学工作诊断与改进制度的通知》（教职成厅〔2015〕2号）和《高等职业院校内部质量保证体系诊断与改进指导方案》（教职成司函〔2015〕168号）文件精神，为推动我校建立常态化、可持续的诊断与改进工作机制，持续提高我校人才培养质量，按照《广东省教育厅关于开展高等职业院校内部质量保证体系诊断与改进试点工作的通知》（粤教高函〔2016〕299号）的工作要求，深入分析学校人才培养内部质量保证体系运行现状和办学基础，结合《佛山职业技术学院“十三五”规划》、《佛山职业技术学院“创新强校工程”（2016-2020年）建设规划》等学校规划部署，制订本实施方案。

一、指导思想

坚持以习近平新时代中国特色社会主义思想为指导，深入贯彻党的十九大精神和全国教育大会精神，全面落实《关于全面推进职业院校教学工作诊断与改进制度建设的通知》（教职成司函〔2017〕56号）、《关于开展高等职业院校内部质量保证体系诊断与改进试点工作的通知》（粤教高函〔2016〕299号）等文件精神，遵循“需求导向、自我保证，多元诊断、重在改进”的方针，坚持以立德树人为根本，以人才培养为中心，以服务佛山建设面向全球的国家制造业创新中心和具有全国影响力的制造

业转型升级示范城市为宗旨，发挥学校办学主体积极性和主动性，对接科技发展趋势和市场需求，开展基于学校质量管理平台+人才培养工作状态数据的“全员全过程全方位”的自主诊断、自主改进、接受复核，改善办学条件，规范学校管理，深化教学改革，完善职业教育和培训质量制度和运行机制，建立健全高效的内部质量保证体系，强化诊断结果运用，持续提升我校办学质量，着力培养高素质劳动者和技术技能人才，为促进佛山经济社会发展和提高区域竞争力提供优质人才资源支撑。

二、目标与任务

（一）目标

搭建一个质量管理平台、运用好质量管理平台和数据管理平台、树立三个意识（主体意识、质量意识、过程意识）、坚持三个结合（与学校“十三五”规划结合、与学校日常工作结合、与绩效考核相结合）、坚持三全原则（全员、全过程、全方位）、体现三个特征（周期性、常态化、个性化）的工作思路下，切实发挥学校的质量保证主体作用，通过开展为期三年的教学工作诊断与改进螺旋，在确保基本的办学方向、基本的办学条件、基本的管理规范基础上，建立基于大数据的常态化、周期性的教学工作诊改制度与运行机制；构建学校全员全过程全方位、“五横五纵一平台”内部质量保证体系；培育全员以人为本、自律、合作、创新、开放和法治的现代质量文化；以政府资金、政策、制度为保障，通过省一流高职院校4年的建设，深化重点领域综合改革，激发内部活力，将我校建设成为特色鲜明、全国一流、世界有影响的高等职业技术学院，为佛山加快转型升级、构建现代产业新

体系提供坚实的技术技能人才保障和强有力的智力支持、技术支撑。

（二）任务

1. 提高认识，建立质量文化引擎

通过宣传和培训交流，对全体教职工渗透现代职业教育的理念，进行质量文化的熏陶，将“立足地方、服务企业、质量为本、校企联动”的办校理念植根于每一位教职工的思想中，从物质、行为、制度以及精神四个维度驱动质量保证体系自动运行。一是建设物质文化。改善办学条件，完善的教学实训设施、充实且结构合理的师资和舒适的学习环境；加强环境建设，营造特色生态、人文环境，体现学校文化内涵、办学特色、发展方向以及质量价值理念和文化理念。二是激活行为文化。通过多种方式促进形成质量行为内生机制。以规章制度规范质量行为，使师生形成符合制度要求的行为习惯；依托精神文化的渗透引领作用，以质量思想促进师生自觉践行质量价值理念和质量方针要求，严格质量活动。三是强化制度文化。以学校章程为母法，结合内部质量保证体系建设要求，构建完善的制度体系，建立制度建设、学习、执行以及创新提高四阶段运行、循环改进的制度运行管理机制。四是培育精神文化，总结凝炼学院文化传承和精神文明建设成果，培育各具特色的专业文化，构建质量文化体系，增强全体师生幸福感和获得感。

2. 实施规划，逐步完善学校内部质量保证体系

结合学校党委制定的八大工程，构建由学校“十三五”发展规划、学生素质发展规划、专业建设规划、课程建设规划、师资

队伍建设规划、校园文化发展规划等构成的规划体系，形成目标体系；在坚持底线的基础上，根据各级政策文件，明确学校各项工作最低标准，建立起学校各项工作的建设标准，形成标准体系。在健全目标链、标准链的基础上逐步完善学校、专业、课程、教师、学生各层面，从决策指挥、质量生成、资源保障、支持服务和监督控制各系统间完整且相对独立的内部质量保证体系。

3. 加强建设，建立诊改机制

参照教育部和广东省诊改工作方案为基础，建立我校诊改机制，包括主体责任落实机制、过程监控机制、反馈机制等，制定教学诊改工作例会制度、信息采集与报送制度、绩效考核制度等，使诊改工作常态化，真正落实诊改到各责任主体，并以诊改为抓手，催生“8”字形质量改进螺旋，从而不断完善内部质量保证体系。

4. 架构平台，诊改数据采集实时化

构建学生学习轨迹跟踪、教师成长轨迹捕捉、专业管理和评价、项目建设质量管理一体化的管理系统。完善现有数据平台数据采集机制，坚持部门负责、源头输入原则，保证数据的准确、规范，及时掌握和分析人才培养工作状态，健全统计分析和预警功能，主动应用平台数据，提高过程性管理的效率，为学校开展诊改提供数据支持，为学校有关部门决策提供参考，为学校提升办学水平、社会舆论监督提供支撑。

5. 建立质量报告制度，形成诊断结果运用的常态机制

建立学校、专业、课程、教师、学生五个层面的诊断报告与信息发布制度，及时反馈实施、运行、管理中出现的问题并提出

改进建议。建立诊断结果运用机制，将诊断改进工作纳入各系部及管理部门工作常态评价指标，作为年度考核绩效重要内容。编制学校和二级学院教育质量年度报告，向社会公布，接受社会的监督，全面展示学校党建引领、学生发展、教学改革、政策保障、国际合作、服务贡献等情况，总结提炼教育教学改革的经验做法、分析存在的困难和问题、提出改进的措施和办法。

三、 体系建设

以学校“十三五”规划制定的一系列目标为依据，确立质量目标和标准，逐层建立“五纵五横一平台”为框架的内部质量保证体系。“五纵”，即决策指挥、质量生成、资源建设、支持服务、监督控制五个纵向系统；“五横”即学校、专业、课程、教师、学生五个横向层面（质量直接生成主体）；“一平台”，即打造一个人人参与、处处覆盖、时时共享的现代信息技术平台，实现源头采集、及时采集、开放共享，及时发现问题、偏差，发出预警，实施调控、改进，实现内部管理水平和人才培养质量的提升。

（一）健全组织，形成组织体系

1. 学校质量保证体系诊断与改进工作委员会

学校成立内部质量保证体系诊断与改进工作委员会，由党委书记、校长担任主任、相关校领导担任副主任、各部门主要负责人担任成员，秘书处设在质量监控办。

佛山职业技术学院质量保证体系诊断与改进工作委员会名单：

主任（党委书记、校长）：徐小增、袁毅桦

副主任（副书记、副校长）：张竹英、许玉柏、李柏青、赵银生

成员：吴奕标、韩洁、吴彤、张小帆、杨国辉、吕建斌、杨献文、肖卫雄、陈大力、毛好喜、李大成、付国臣、唐建生、倪明、龙志军、伍吉林、陈平、侯崇斌、陈永海、陈艳、封淼令、刘建萍、董俊华

秘书长：董俊华

副秘书长：唐振龙

学校诊断与改进工作委员会主要工作职责：

全面负责学校内部质量保证体系诊改工作，明确学校内部质量保证体系诊断与改进工作指导思想、工作目标和总体安排，制定工作的方针、政策，决定学校实施诊断与改进工作的总体方案，对各阶段工作实施统一领导和督查；定期听取各工作小组汇报，研究与决策“诊改”工作中的重大事项，指挥和协调各部门、各单位及各学院共同推进诊断与改进；审定学校内部质量保证体系工作自我“诊改”报告、人才培养质量年度报告、人才培养工作状态数据分析报告等；对各阶段工作实施统一领导和督查等，加强诊断结果的运用，将诊断改进工作纳入各系部及管理部门工作常态评价指标，作为年度考核绩效重要内容。

2. 秘书处（质量监控办公室）

学校质量保证体系诊断与改进工作委员会下设秘书处（质量监控办公室）

职责：负责教学工作诊断与改进试点各项工作的统筹实施、协调推进和落实日常管理等工作；制定诊断与改进工作实施方案；指导各相关部门制定相应的工作目标和流程计划，跟踪任务完成情况；组织安排教学工作诊改各类培训；组织数据采集分析和校级自主诊断工作，跟踪落实改进制度；撰写学校年度教学工作自我诊改报告和年度人才培养质量报告、执行质量保证委员会的决策和决定。

3. 五个层面质量保证工作推进组

(1) 学校管理质量保证工作推进组

组长：袁毅桦

副组长：吴奕标

成员：校办、各职能部门

职责：负责开展以人才培养质量提高为目标的学校组织结构调整与优化工作，对学校组织结构、管理程序及规章制度的制订与执行进行全面诊断与改进。

(2) 专业质量保证工作推进组

组长：李柏青

副组长：张小帆

成员：教务处、科研处、学生处、二级学院、各专业

职责：负责开展专业结构调整与优化工作，对专业建设规划、专业诊改、专业建设质量保证等进行全面诊断与改进。

各专业设立专业质量保证工作组，由专业负责人任组长，由

本专业专任教师组成，编制专业规划、标准和人才培养方案，开展专业结构调整与优化工作，负责推进专业建设，构建特色育人模式；负责本专业质量的自我诊改，撰写专业质量报告等。

（3）课程质量保证工作推进组

组长：李柏青

副组长：张小帆

成员：教务处、二级学院、各教师

职责：负责制定课程建设规划，开展对各专业课程管理与建设质量进行全面诊断与改进。推进课改工程，提升教科研水平。

各门课程设立课程质量保证工作组，由课程负责人任组长，由课程教师团队成员组成，负责本课程质量的自我诊改，编制课程计划和标准，进行学生学业情况分析，撰写课程质量报告等。

（4）教师发展质量保证工作推进组

组长：李柏青

副组长：张小帆

成员：教务处、人事处、二级学院

职责：负责师资队伍建设规划、教师个人成长规划、师资建设等的全面诊断与改进。推进教师发展促进提升工程，打造职教名师。

（5）学生发展质量保证工作推进组

组长：张竹英

副组长：杨国辉

成员：学生处、团委、二级学院

职责：负责育人体系、育人文化及学生成长环境等的全面诊断与改进。结合我校培养目标定位，实施全员全过程全方位育人。

(6) 教学质量管理平台建设工作组

组长：袁毅桦

副组长：董俊华

成员：质量监控办、教务处、人事处、学生处、各二级学院、信息中心、财务处、总务基建处

职责：负责教学质量管理平台建设方案论证、功能模块搭建、基础数据对接等相关建设工作的探讨与支持。

4. 全员责任制

全面动员，发挥教师、学生质量保证主体作用，全员参与。

组织体系架构图如下：

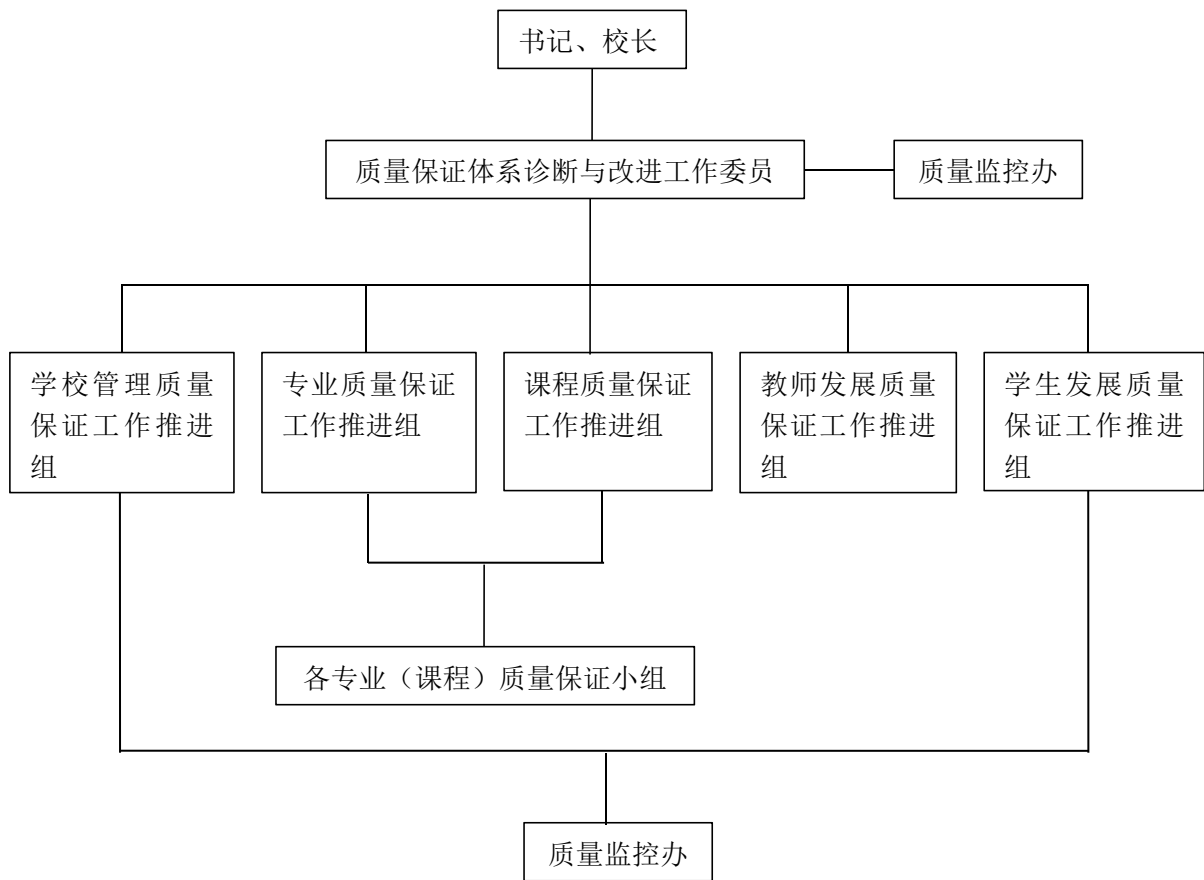


图1 学校诊改组织体系

（二）完善学校两级各类规划，形成内部质量的目标体系

深入分析学校现状，编制学校总规划和专项规划，开展发展能力诊断，完善学校规划体系。根据规划建设目标，编制建设目标体系，形成上下衔接、左右呼应的目标链。各二级教学单位在对所辖专业分析基础上，依据学校专项规划目标，编制二级教学单位专业建设子规划，并依此编制各专业建设方案，明确年度建设目标、任务、措施、预期效果，形成学校规划与二级教学单位规划目标执行链。

按照规划建设任务年度实施进程表，将年度规划任务落实到

年度工作计划中，实施层层分解落实，同时制定相应任务完成的考核标准，并将任务完成情况与部门绩效考核相结合，确保规划建设任务的完成。

（三）制定标准，形成标准体系

1. 完善学校层面的质量标准

根据决策指挥、质量生成、资源保障、支持服务和监督控制5大纵向系统相互关联、互相配合的需要，按照网络化管理的设计理念和责权明确的工作思路，结合学校的工作实际，进行原有管理制度的修改和完善工作，进一步厘清部门职责和岗位职责，建立各类服务标准，完善行政处（室）、二级学院（系部）目标考核标准。

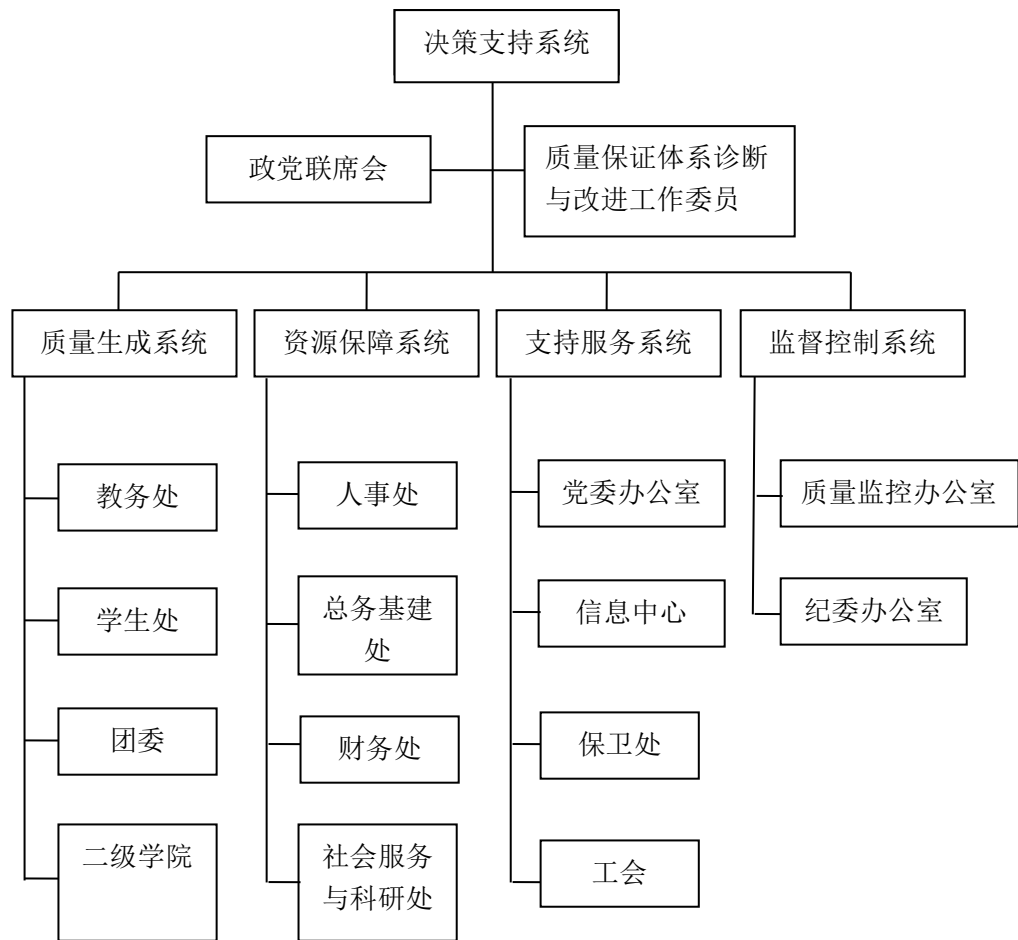


图2 学校层面纵向系统划分

2. 建立专业、课程质量标准

基于学校“十三五”规划中明确的，学校人才培养定位为坚持双元培养、校企联动，培养适应地方产业结构调整、经济转型升级需要的高素质技术技能型人才的专业质量目标，制定相应的人才培养规格标准、专业开发标准、专业建设标准、专业动态调整标准、课程开发标准、教学设计标准、课程管理标准等。

3. 建立教师发展质量标准

以《学校“十三五”师资队伍建设规划》为依据，促进教师的专业发展为目标制定教师培训标准、双师型教师认定标准、骨干教师标准、专业带头人标准、教师职称评审标准等教师发展标

准。

4. 制定学生发展质量标准

以立德树人、增强素质为根本，以激发活力、提升品质、促进就业为导向，以培养学生职业道德素质和专业素养为核心，制定品德行为标准、专业技能标准、社会实践标准、优秀学生标准等学生发展质量标准。

表1 佛山职业技术学院专业、课程、教师、学生标准

类别	专业、课程标准	教师发展标准	学生发展标准
系列标准	1. 专业标准	1. 职业发展	1. 学业发展标准
	专业开发标准	教师职业道德标准	（包括学业目标、自我管理、学习能力、学习效果、
	专业建设标准	“双师素质”认定标准	表达与沟通、学习交流、专
	专业动态调整标准	教师教育教学能力考核标准（初级、中级、高级）	业拓展、创新能力、学业提升计划等）
	专业教学标准	教师科研与社会服务能力标准	
	2. 课程标准	2. 岗位聘任	2. 德育发展标准
	课程开发标准	岗位聘任标准	（包括民族精神、理想信念、道德品质、文明行为、
	课程建设标准	职级聘任标准	遵纪守法、心理健康等）
	课程教学标准	任课聘任标准（含校内专任、校内兼	3. 职业发展标准
	课程管理标准	课、校外兼课、校外兼职、企业导师等）	（包括职业生涯规划、专业学习、专业技能、职业准备、
	课程考核标准	3. 评聘认证	社会实践、创业精神、就业计划等）
		专业带头人标准	
		骨干教师评聘标准	
	4. 业绩考核	4. 个人发展标准	
	专业带头人考核标准	（包括个人发展目标、身心健康、价值观、责任心、学习能力、管理能力、创业能	
	骨干教师考核标准		
	教师教学考核标准		

		5. 学习实践 培训研修考核标准 社会实践锻炼考核标准 教师导师制考核标准	力、优秀毕业生等) 5. 团队发展标准 (包括行为规范、团结协作、责任意识、领导能力等)
--	--	---	---

(四) 构建改进螺旋，完善质量保证体系

1. 学校层面的质量改进螺旋

通过修订现行制度，明确部门岗位职责，设计部门管控工作流程，建立学校、专业、课程、教师、学生 5 个层面的质量保证、自主诊改、考核性诊断和质量分析报告等制度，在学校人才培养状态数据采集与管理平台的支撑下按照“8”字形质量改进螺旋，建立常态化的诊改运行机制。依照考核性诊断制度，实施绩效考核制定专业、课程、教师、学生等方面的绩效考核标准，以及教学、实训标准、管理质量标准、服务质量标准的绩效考核标准，并按照相关标准实施学校-二级学院（部门）-系部—岗位四层工作层级，按照实时自我检查、自我诊断、自我反馈、自我改进四步骤进行质量控制，按照学校管理制度及绩效考核制度、部门内部质量控制制度，实施业绩与奖惩挂钩。

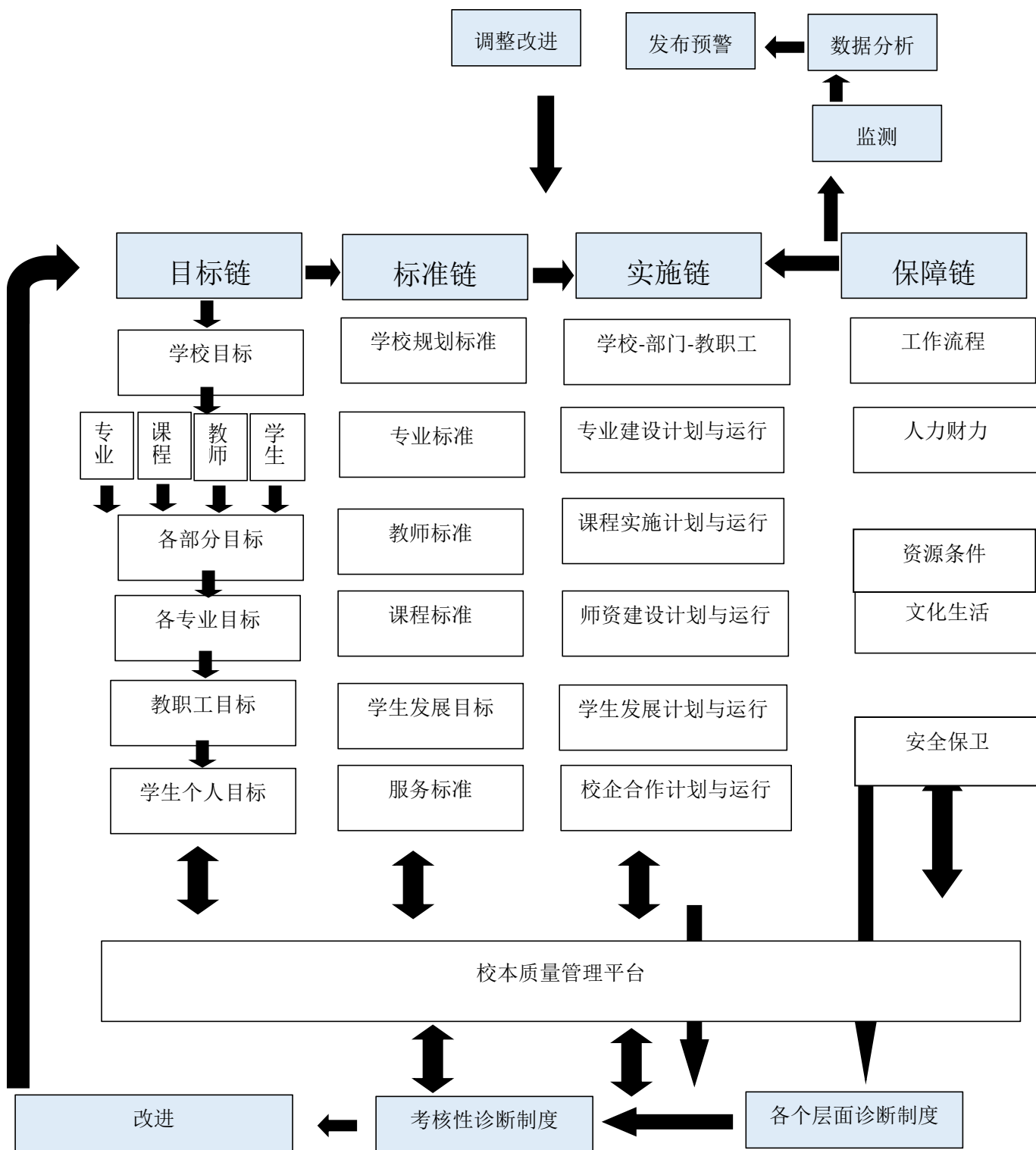


图3 学校层面质量改进螺旋

2. 专业层面的质量改进螺旋

各专业团队根据专业发展目标和标准，定期开展社会调研，动态调整专业，建立各个专业的自我诊断与改进机制，定期开展

自我诊断，发现问题，分析问题，改进问题，形成专业质量改进螺旋。按照学校专业设置与优化调整管理办法和审核论证工作流程，基于数据分析每年进行 1 次专业自我诊断的质量报告，依据三年专业周期的市场需求分析、人才培养质量跟踪调研数据分析，提出专业设置调整、结构优化和人才培养目标调整的计划，学校将大数据分析结果作为专业优化调整和规划的基础依据。

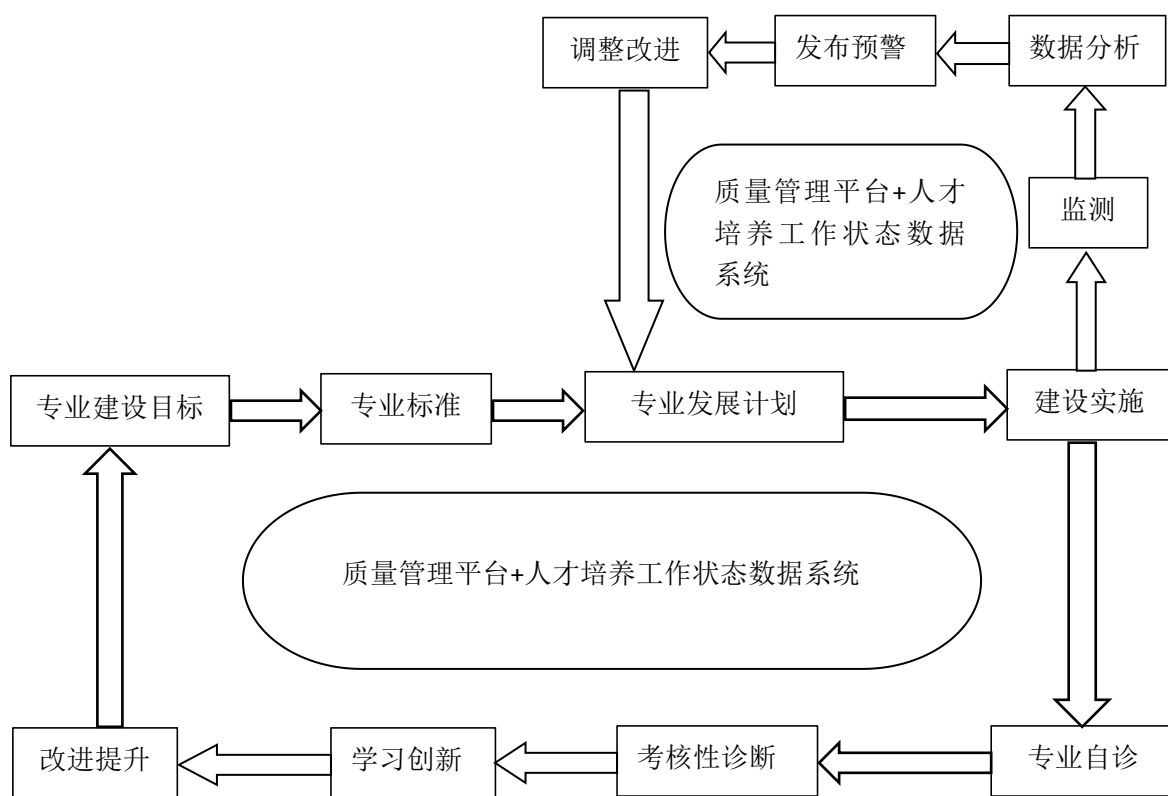


图 4 专业层面质量改进螺旋

3. 课程层面的质量改进螺旋

坚持以学生为中心的质量思想，以课堂教学质量诊断与改进为切入口，开展任课教师自我诊断、校院二级课堂教学质量诊断，将听课工作和日常教学监督结合起来，守牢课堂教学质量阵地，规范课堂教学过程行为，实施课程教学质量监控。各课程团队根

据课程发展目标和标准，结合教学过程信息监测分析、质量事故预警防控机制，定期开展课程自我诊断，发现问题，分析问题，改进问题，形成课程质量改进螺旋。课程负责人组织编制课程年度质量报告，根据课程年度运行结果，修正目标，将诊改结果纳入新的质量控制循环。教师将课堂运行质量作为年度总结内容，并根据运行结果修订目标，制定下年度工作计划。

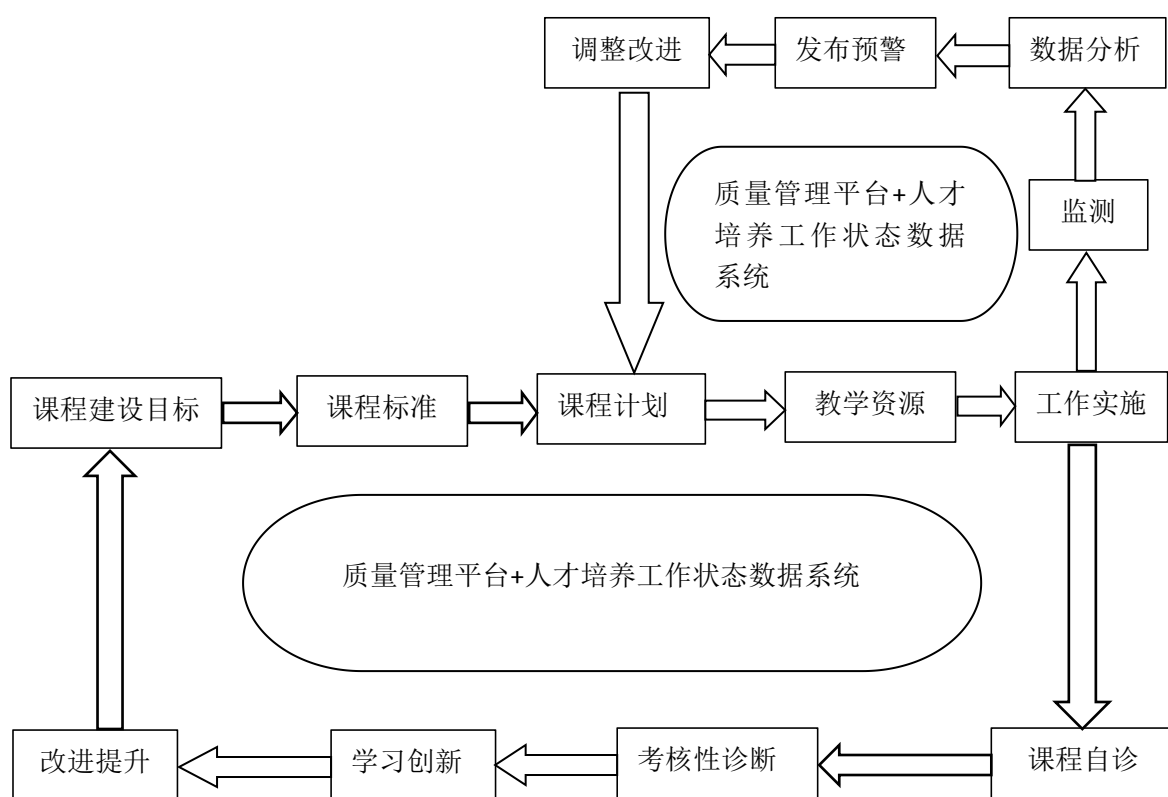


图5 课程层面质量改进螺旋

4. 教师层面的质量改进螺旋

每位教师根据个人发展目标和标准，开展教学反思和定期的自我诊断，发现问题，分析问题，改进问题，不断提高工作质量，形成每个教师的质量改进螺旋。编制教师整体发展质量报告，并

根据层面年度运行结果，修正目标，将诊改工作纳入新的质量控制循环。教师将工作表现与个体发展情况作为年度总结内容，并根据诊改情况修订个人发展目标，制定下年度工作计划。

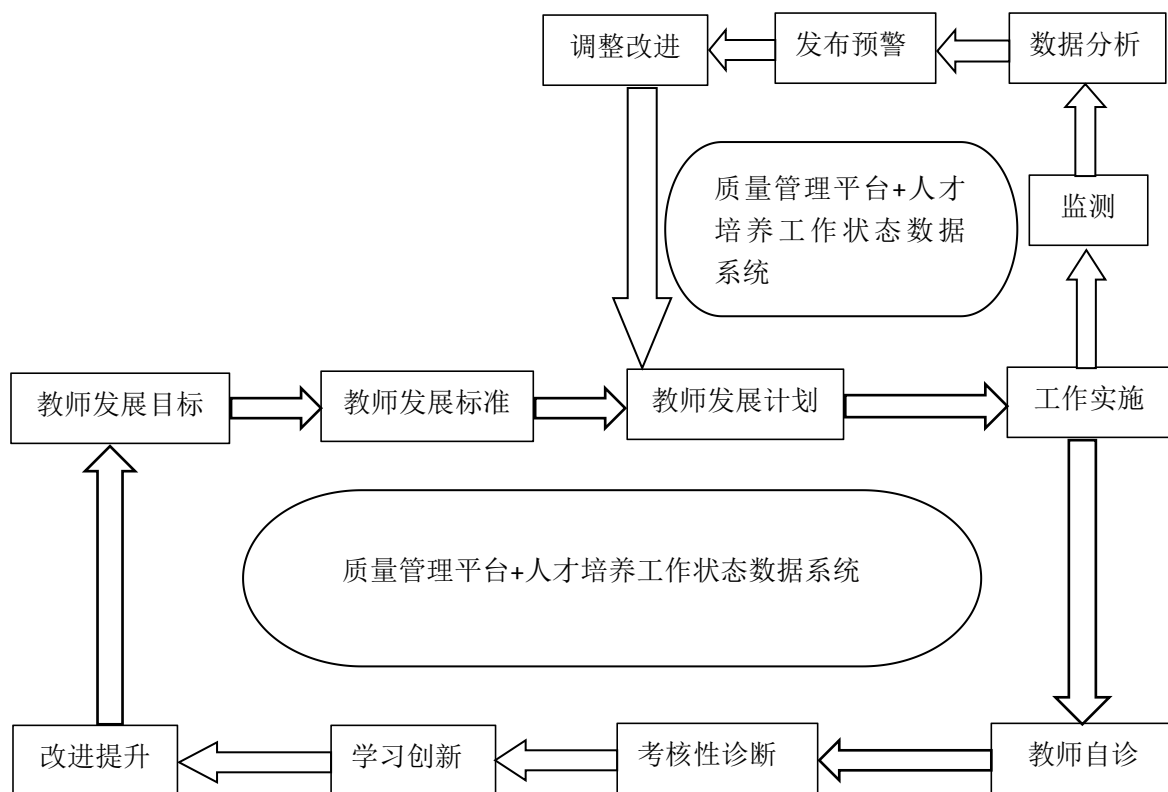


图6 教师层面质量改进螺旋

5. 学生层面的质量改进螺旋

每位学生根据个人发展目标和标准，开展定期的自我诊断，发现问题，分析问题，改进问题，不断提高学习、成长质量，形成每个学生的质量改进螺旋。以质量为导向，数据说话，教学相长，持续改进。根据学生年度学业情况及素质发展水平，编制《学生学业情况分析报告》、《学生发展质量报告》、《学生教育质量年度报告》。

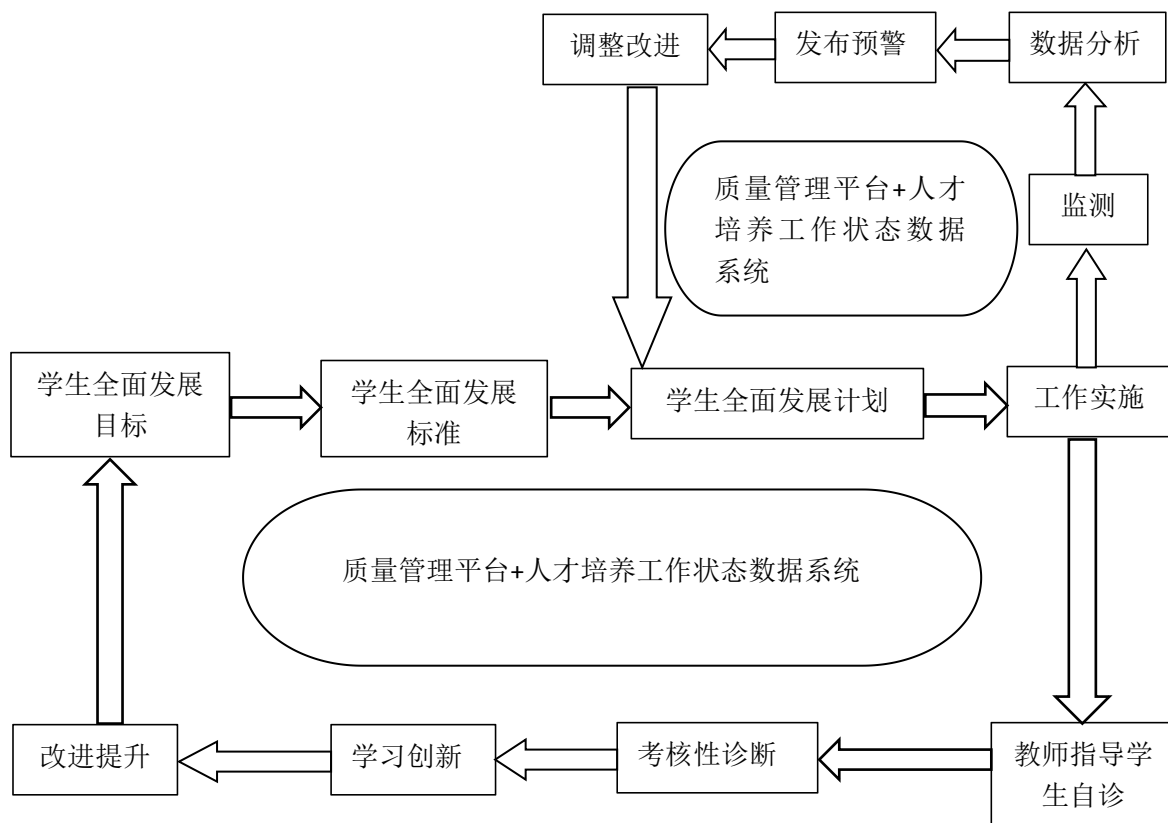


图7 学生层面质量改进螺旋

四、组织实施

按照《教育部办公厅关于建立职业院校教学工作诊断与改进制度的通知》（教职成厅〔2015〕2号）、《关于全面推进职业院校教学工作诊断与改进制度建设的通知》（教职成司函〔2017〕56号）以及《广东省教育厅关于开展高等职业院校内部质量保证体系诊断与改进试点工作的通知》（粤教高函〔2016〕299号）要求等文件要求，学校根据以下程序开展诊改工作：

（一）培训学习，提高认识

1. 走出去，参加上级培训

根据上级的统一部署，参加由全国教学诊改专委会、广东省教育厅组织的各类培训，通过培训学习，加深对教育部文件精神

的理解，深化对诊改内涵、工作目标、试点工作意义的认识，明确实施方案的制作要求。

2. 请进来，专家指导培训

邀请各级诊改工作专家委员会到校为全体教职开展诊改培训，强化教职工对诊改重要性的认知，使教职工形成诊改对提高办学质量、提升学校内涵建设和人才培养质量具有决定作用的共识，确保学校教学诊改工作的统筹安排和顺利开展。

3. 校本化，开展立体式培训

通过组织召开教职工全员培训会、行政领导培训会、数据采集工作培训会等，学习教育部、省教育厅、市教育局相关文件要求，明确国家全面推进职业院校教学诊改工作的目的、学校开展诊改工作的现实意义和要求；明确数据采集的重要性以及指导数据的收集与整理工作；开展质量年报编写、数据分析报告、自我诊断报告、自我诊改报告编写等主题的专项培训。

（二）建立机制，提供保障

根据学校实际情况，组建开展教学诊改提高教育教学质量的团队，建立学校质量保证体系诊断与改进工作委员会、质量监控办公室、五大（学校、教师、学生、专业、课程）质量保证工作推进组等组织机构，组织和协调全校教学工作诊断与改进制度建设与运行的各项工作。

通过制定质控办岗位职责、数据管理办法、建立会议制度、建立沟通协调机制、奖惩机制，以制度为保证，营造机制，确保诊改工作常态化运作。

（三）拟定方案，指导实施

在认真研读和吃透上级有关诊改的文件后，通过开展办学条件及专业设置条件自查，明确学校的基础状况后，在广泛调研的基础上，编制诊改实施方案，指导学校诊改工作阶梯式推进，一阶段一重点，前阶段为后阶段奠定基础，后阶段巩固前阶段成果。

（四）现状分析，明确起点

通过梳理学校的现状，为确立目标和开展诊改打下基础。依据教育部、省教育厅、市教育局各级教育行政主管部门颁发的系列规范性文件要求，在学校班子的领导下，分线、分部门、分专业对学校的办学现状进行调研，对是否符合设置条件、所开专业是否符合专业办学条件、专业设置情况进行全面核查。

（五）搭建平台，支撑诊改

做好数据采集的前期准备工作，制定状态数据系统管理办法，明确数据系统安装、数据采集责任、数据运行管理等环节的工作要求及责任主体，对全体教职工进行数据采集培训，坚持源头采集原则，保证数据的准确、规范和标准。在完成数据采集后，通过对学校数据的全面分析研究，形成学校的数据分析报告。

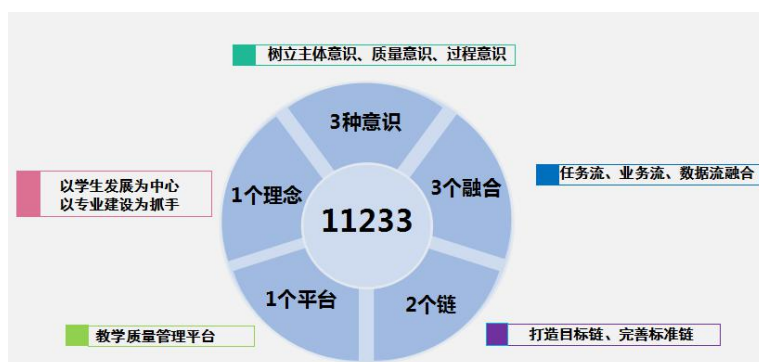


图 8 诊改工作思路“11233”



图 9 质量管理平台架构图

（六）修订制度，规范管理

结合学校的工作实际，进行原有管理制度的修改和完善工作。成立制度建设领导小组，负责制度建设的顶层设计。成立制度建设小组，具体负责各个层面的制度修改、完善。各工作小组通过调研、讨论等方式，广泛听取教职工意见，对所有规章制度进行研究、审核。

（七）目标引导，运行诊改

在完成“两链”打造后，争取在 2018 年上半年开始开展试点 5 个专业的自我诊断和自我改进，下半年进行校内复核，形成自我诊改报告。根据试点专业的自我诊改情况，推进其他所有专业的诊改，争取在 2020 年上半年开始开展各个层面的自我诊断和自我改进，下半年进行校内复核，形成自我诊改报告。

（八）申请复核，总结提升

根据上级有关文件精神，学校结合学校诊改推进情况，制定复核工作计划。学校根据复核改进意见和学习、研讨结论制定改进方案，明确改进工作的责任主体，确定改进工作任务，制定改

进工作措施。

五、自我诊改

根据学校、专业、课程、教师、学生 5 个层面所打造的目标链、标准链，在自我诊断阶段构建“明确目标、鉴定现状、剖析成因”三环节，在自我改进阶段构建“制定措施、落实改进、总结提升”三环节。

（一）学校层面，按照目标管理和绩效管理开展诊改

将诊改工作融入到部门的绩效考核，强化各责任单位和责任人的主体责任，按照规划目标——制定标准——制定计划——组织实施——自我诊断——学校抽样复核（考核）——反馈改进——学习创新——改进提升的诊改流程，实现可持续发展和螺旋式上升。

（二）专业层面，按照专业建设方案开展诊改

1. 实行专业动态调整机制。各专业团队通过开展人才需求调研、就业质量分析、毕业跟踪调研、用人单位满意度调查、学生能力测评情况分析、学生学业情况分析、平台数据分析，作为专业设置优化和人才培养方案修正的依据。

2. 每年基于专业调研和数据状态分析进行专业质量分析。

3. 按学校制定的专业诊改方案，吸收行企、用人单位专家、学生与家长代表每年开展一次自我诊断和改进。

4. 根据专业发展规划和建设方案确定的目标链和标准链，明确年度建设目标、任务、措施、预期效果，层层分解任务，目标完成情况与绩效考核挂钩。

（三）课程层面，开展过程监控诊改

1. 各课程团队根据课程建设规划、课程标准，规范课程设置，指导各位教师制定课程授课计划。

2. 组织开展阶段性检查监控

学期初教学检查，检查授课计划制订情况、两周内教案检查，填写检查记录表，发现问题及时反馈，填写改进反馈表，提出改进建议，帮助教师改进。学期末教学检查，检查学生考核情况，开展学生评教，对于评价反馈较差的教师进行约谈，帮助教师改进教学。

3. 开展即评即改的过程监控

通过开展教学巡堂督导，听课督导，实时跟踪改进，不断改进课堂教学状态；对照授课计划、教室日志检查各门课程的教学进度；依照课程标准抽查教师教案、学生技能训练、实训实习情况、学生作业、教师批改作业情况。充分运用校内信息管理平台，及时了解教学过程中的问题与不足，运用现代信息技术实施课堂教学质量在线检测和实时跟踪改进，发现问题及时反馈，提出改进建议，帮助教师改进。

（四）教师层面，按照教师发展标准开展自我诊改和考核性诊改

根据学校各类教师标准，学期末开展教师发展标准自诊，新任教师、兼职教师每学期由专业质量保证小组开展一次考核，其余校内专任教师每一学年由教师自诊后开展考核。

（五）学生层面，根据学生发展标准开展自我诊改和考核诊断

由《职业生涯规划》课程教师、辅导员和班级导师指导每一位学生制定个人发展规划，每一学期末开展学生自我诊断和教师考核诊断，辅导员、班级导师、课程教师等作实时外部情况反馈、指导改进。

六、保障措施

教学工作诊断与改进是学校充分发挥教育质量保证的主体作用，查找不足和完善提高的工作过程，具有持续性、常态化，是全校师生员工全员参与、全方位覆盖的过程。为确保工作顺利推进，学校建立组织、资金、机制等保障措施。

（一）组织保障

根据学校实际情况，成立了质量保证体系诊断与改进工作委员会、质量监控办公室、专业（课程）质量保证小组等组织机构，组织和协调全校教学工作诊断与改进制度建设与运行的各项工作。

（二）制度保障

1. 建立主体责任落实机制

坚持“分层管理、责任到人”的原则，强化诊断结果的运用，对学校、专业、课程、教师、学生五个层面的各项目标和任务进行逐层分解，将诊断改进工作纳入各系部及管理部门工作常态评价指标，作为年度考核绩效重要内容。学校的每一个行政处室、二级学院（系部）、师生员工都确立自身目标，明确工作任务，

建立工作标准，定期开展自我诊断并实施自主改进，学校定期抽样复核，最终从下至上、由分到合形成学校整体层面的诊断改进，从而有效保证学校规划目标和年度计划落到实处，对没有完成目标任务的部门、个人进行问责。

2. 建立过程监控机制

将规划体系确定的目标任务落实完成情况与数据平台相结合，实现过程性、实时性采集。学校、(部门)专业部基于数据与标准体系进行分析，开展自我诊断，形成诊断报告，各部门依据诊断报告，制定改进方案，逐渐逼近学校规划目标，实现规划目标。

3. 建立沟通协调制度

通过每两周至少一次的质量保证委员会会议，及时通报教学诊改的进度，协调解决工作中遇到的问题；通过定期每月两次或不定期教学诊改工作会议，各工作推进小组向质量保证委员会汇报诊改进展情况、存在的问题，以便对诊改工作进行及时全面的跟踪。

4. 建立年度质量报告制度

成立学校、专业、课程、教师、学生五个横向层级的质量分析、报告、公开小组，“一把手”挂帅，明确职责，明确报告发布的时间、内容、要求。加强对质量年报撰写的培训指导，确保报告全面、系统、客观、真实地紧扣人才培养工作，全面展示学校党建引领、学生发展、教学改革、政策保障、国际合作、服务

贡献等情况，宣传办学理念和办学成果，展示学校风采风貌和办学特色，总结提炼教育教学改革的经验做法、分析存在的困难和问题、提出改进的措施和方法。采取校园网、微信公众号、信息公开等公开方式发布质量年报，主动接受教师、学生、家长、企业、社区、政府等社会的监督，促进学校与社会的交流，形成良性的诊改循环周期，确保各项教育教学工作的质量形成。

（三）资金保障

学校作为诊断与改进工作的主体责任方，将主动争取政府支持，在学校“创新强校工程”经费预算中将预留出“建立内部质量保证体系，实施内部诊断与改进工作”项目经费 266 万元，为内部质量保证体系运行提供动力。

表 2 经费预算

序号	项目名称	建设起止时间	主要建设内容	预期建设成果	建设资金安排表（万元）					
					小计	2016年	2017年	2018年	2019年	2020年
1	重点专业深度分析报告	2017.04 /2018.12	对学校机械设计与制造（原计算机辅助设计与制造）、光伏应用技术、汽车检测与维修技术、物流管理四个省级重点专业 2016 届、2017 届毕业生人才培养质量进行深度分析	形成四个重点专业深度分析报告	18			18		
2	应届毕业生就业监测	2016.01 /2020.12	制定、完善本校“应届毕业生就业监测”各项评价采集标准，完成与学校质量检测平台的无缝对接	形成应届毕业生就业监测体系	39.7	7.6	8.1	8.0	8.0	8.0
3	学生成长监测	2018.03 /2019.6	对 2018 学年三个年级学生制定调查问卷，完成各项评价指标数据采集，撰写大一、大二、大三学生成长分析报告	形成三个年级学生成长分析报告	14.8			14.8		
4	生源质量监测	2018.03 /2019.6	对 2018 级新生制定调查问卷，完成各项评价指标数据采集，撰写新生生源质量分析报告	形成生源质量分析报告	7			7		
6	毕业生中期发展监测	2017.01 /2020.12	制定、完善本校“毕业生中期发展监测”各项评价采集标准，完成与学校质量检测平台的无缝对接	毕业生中期发展监测体系	37.7		9.5	9.4	9.4	9.4
7	教学质量管理平台	2017.01 /2020.12	制定、完善本校“教学质量监测”各项评价采集标准，一期完成校本数据中	形成学校质量管理诊改平台	148.8			83.1	40	25.7

			心、教学质量常态检测、专业诊改三个子平台建设，二期完成学生成长监测子平台投入及建设，三期完成师资保证监测子平台投入及建设，完成与学校质量检测平台的无缝对接							
合计				266.0	7.6	17.6	140.3	57.4	43.1	

（四）技术保障

成立由学校信息中心人员、校外专业技术人员等组成的技术团队，为诊改工作常态化、持续开展提供技术支持。

附件：佛山职业技术学院内部质量保证体系诊断项目阶段性任务落实参考表



佛山职业技术学院内部质量保证体系诊断 项目阶段性任务落实参考表

诊断项目	诊断要素	诊断点	影响因素参考提示	牵头部门	参与部门	完成时间
1 体系总体构架	1.1 质量保证理念	质量目标与定位	学校发展目标定位是否科学明确；人才培养目标、规格是否符合区域经济和社会发展要求，是否符合学生全面发展要求；质量保证目标与学校发展目标、人才培养目标一致性、达成度。	质控办	教务处、学生处、科研处	2019年3月
		质量保证规划	质量保证体系建设规划是否科学明晰、符合实际且具有可操作性；实际执行效果是否明显。	质控办	校办、二级学院	2019年3月
		质量文化建设	师生质量意识，对学校质量理念的认同度；质量保证全员参与程度；质量文化氛围；持续改进质量的制度设计是否科学有效，是否实现持续改进。	校办	质控办、二级学院	2019年4月
	1.2 组织架构	质量保证机构与分工	学校、二级学院各层面质量保证机构、岗位设置是否科学合理，分工与职责权限是否明确。	人事处	质控办、二级学院	2019年4月
		质量保证队伍	质量保证队伍建设是否符合质量保证体系建设规划要求；	人事处	质控办、职	2019年4月

诊断项目	诊断要素	诊断点	影响因素参考提示	牵头部门	参与部门	完成时间
			人员配备是否符合岗位职责要求；对质量保证机构、人员是否有考核标准与考核制度；考核机制是否严格规范；能否实现持续改进。		能处室	
	1.3 制度 构架	质量保证制度	学校、二级学院、专业、课程、教师、学生层面的质量保证制度是否具有系统性、完整性与可操作性。	质控办	职能处室、二级学院	2019年 5月
		执行与改进	质量保证制度落实情况与改进措施是否具体务实；质量保证制度是否不断改进和完善；是否定期发布质量年度报告，质量年度报告结构是否规范、数据是否准确；院（系）、专业自我诊改是否已成常态。	质控办	二级学院	2019年 6月
	1.4 信息 系统	信息采集与管理	是否重视学校数据中心和高职院校人才培养工作状态数据采集与管理平台建设；人财物是否有保障，管理是否到位，运行是否良好；是否建立信息采集与平台管理工作制度，数据采集是否实时、准确、完整。	校办		2019年 6月

诊断项目	诊断要素	诊断点	影响因素参考提示	牵头部门	参与部门	完成时间
		信息应用	是否运用平台进行日常管理和教学质量过程监控,各级用户是否定期开展数据分析,形成常态化的信息反馈诊断分析与改进机制。	质控办	职能处室、二级学院	2019年6月
2 专业质量保证	2.1 专业建设规划	规划制定与实施	专业建设规划是否符合学校发展实际,是否可行;规划实施情况如何,专业机构是否不断优化。	教务处	二级学院	2019年6月
		目标与标准	有无明确的专业建设目标和标准;专业人才培养方案是否规范、科学、先进并不断优化。	教务处	二级学院	2019年6月
		条件保障	新增专业设置程序是否规范;专业建设条件(经费、师资、实验实训条件)是否有明确的保障措施。	教务处	二级学院	2019年6月
	2.2 专业诊改	诊改制度与运行	学校内部是否建立常态化的专业诊改机制;是否能够促成校内专业设置随产业发展动态调整。	教务处	二级学院	2019年6月
		诊改效果	诊改成效如何,人才培养质量是否不断提高;校企融合程度、专业服务社会能力是否不断提升;品牌(特色/重点)专业(群)建设成效、辐射影响力是否不断增强。	教务处	科研处、二级学院	2019年6月

诊断项目	诊断要素	诊断点	影响因素参考提示	牵头部门	参与部门	完成时间
		外部诊断 (评估) 结论应用	是否积极参加外部专业诊断(或评估、认证); 外部诊断(评估)结论是否得到有效应用, 对学校自诊自改是否起到良好促进作用。	质控办	教务处	2019年 6月
3 课程质量保证	3.1 课程建设规划	课程建设规划	课程建设规划是否科学合理; 是否具有可行性与可操作性。	教务处	二级学院	2020年 5月
		目标与标准	课程建设规划目标达成度; 课程标准是否具备科学性、先进性、规范性与完备性。	教务处	二级学院	2020年 5月
	3.2 课程诊改	诊改制度实施与效果	校内是否开展对课程建设水平和教学质量的诊改, 形成常态化的课程质量保证机制; 是否对提高课程建设水平和教学质量产生明显的推进作用。	教务处	质控办	2020年 5月
4 师资质量保证	4.1 师资队伍建设规划	规划制定	学校、校院、专业等层面师资队伍建设规划的科学性、一致性和可行性; 规划目标达成度。	教务处	人事处、二级学院	2021年 5月
		实施保障	是否能为师资建设规划目标的实现提供必需的外部环境、组织管理、资源支撑、经费等保障。	教务处	职能处室、二级学院	2021年 5月
	4.2 师资建设诊改	诊改制度	是否制定专兼职教师、专业带头人、骨干教师聘用资格标准; 是否开展对师资队伍建成效的诊改, 形成常态化的师	教务处	人事处、质控办、二级学	2021年 5月

诊断项目	诊断要素	诊断点	影响因素参考提示	牵头部门	参与部门	完成时间
	工作		资质量保证机制。		院	
		实施效果	教师质量意识是否得到提升；教学改革主动性是否得到提高；师资队伍数量、结构、水平、稳定性、社会服务能力等是否得到持续改善；学生满意度是否得到持续提升。	教务处	人事处、质控办、二级学院	2021年5月
5 学生全面发展保证	5.1 育人体系	育人规划	是否制定学生综合素质标准；学生素质教育方案制定是否科学，培养目标定位是否准确；是否因材施教，注重分类培养与分层教学；是否实施全员全过程全方位育人，加强创意、创新、创业教育。	学生处	团委、二级学院	2021年5月
		诊改制度	是否实施对育人部门工作及效果的诊改。	学生处	团委、二级学院	2021年5月
		实施与效果	育人工作是否已形成常态化诊改机制；育人目标达成度；学生自主学习能力、主动学习积极性、职业能力和创新创业能力是否得到提高。	学生处	团委、质控办	2021年5月
	5.2 成长环境	安全与生活保障	是否实施对服务部门服务质量的诊改，并形成常态化安全与生活质量保证机制；学校安全设施是否不断完善；学生生活环境是否不断优化；学生诉	保卫处	总务处、学生处	2021年5月

诊断项目	诊断要素	诊断点	影响因素参考提示	牵头部门	参与部门	完成时间
			求回应速度、学生满意度是否持续提高；意外事故率是否不断降低。			
		特殊学生群体服务与资助	建立家庭困难学生、残障学生、少数民族学生等特殊学生生活保障管理运行机制情况；建立学生心理健康教育体系与运行管理机制情况；能否为特殊学生群体提供必要的设施、人员、资金、文化等保障。	学生处	团委、思政部	2021年5月
6 体系运行效果	6.1 外部环境改进	政策环境	能否促进社会资源引入、共享渠道的拓展；政策环境是否利于学校的质量保证体系和人才培养质量持续改进与完善。	科研处		2021年5月
		资源环境	是否能够促进校内办学资源的不断优化；学校资源环境能否促进质量保证体系和人才培养质量持续改进与完善，改善学校的办学条件。	总务处	校办	2021年5月
		合作发展环境	学校自主诊改机制是否有利于政校合作、校企合作、校校合作的不断优化；合作发展的成效与作用是否不断呈现。	科研处		2021年5月
	6.2 质量	管控制度	是否建立质量事故管控反馈机制，制定质量事故分类、分	质控办	二级学院	2021年5月

诊断项目	诊断要素	诊断点	影响因素参考提示	牵头部门	参与部门	完成时间
	事故管控		等的认定管理办法,对质量事故处理及时有效;是否建立学校、校院两级质量事故投诉受理机构,制定质量事故投诉、受理、反馈制度;是否定期开展质量事故自查自纠,形成质量事故管控常态化管理反馈机制。			
		发生率及影响	学校质量事故的发生率、影响程度;处理安全事故、群体性事件的速度与能力;学校质量事故与投诉发生率是否逐年减少。	质控办	二级学院	2021年5月
		预警机制	是否建立过程信息监测分析机制与质量事故预警制度; 是否有突发性安全事故、群体性事件应对工作预案; 是否有近三年质量事故分析报告及其反馈处理效果报告;	质控办	质控办	2021年5月
	6.3 质量保证效果	规划体系建设及效果	各项规划是否完备、体系是否科学,实施是否顺利,目标达成度如何。	质控办	教务处、人事处、总务处	2021年5月
标准体系建设及效果		专业、课程、师资、学生发展质量标准是否完备、先进、成体系;能否在诊改过程中不断	教务处	人事处、学生处、	2021年5月	

诊断项目	诊断要素	诊断点	影响因素参考提示	牵头部门	参与部门	完成时间
			调整优化；社会认可度如何。		二级学院	
		诊改机制建设及效果	内部质量保证体系是否日趋完备；持续改进的机制是否呈常态化并步入良性循环，人才培养质量是否得到持续提升。	质控办	职能处室、二级学院	2021年5月
	6.4 体系特色与创新	学校质量保证体系特色	学校自身质量保证体系能否形成特色，是否具有创新意义，国际化程度、应用效果、辐射与影响作用如何。	质控办	校办	2021年5月

注：本表设6个诊断项目，16个诊断要素，37个诊断点。